



EVROPSKÁ KOMISE
GENERÁLNÍ ŘEDITELSTVÍ PRO
REGIONÁLNÍ A MĚSTSKOU POLITIKU

Generální ředitel

Brusel,
 DG REGIO/DDG.F.4/RL

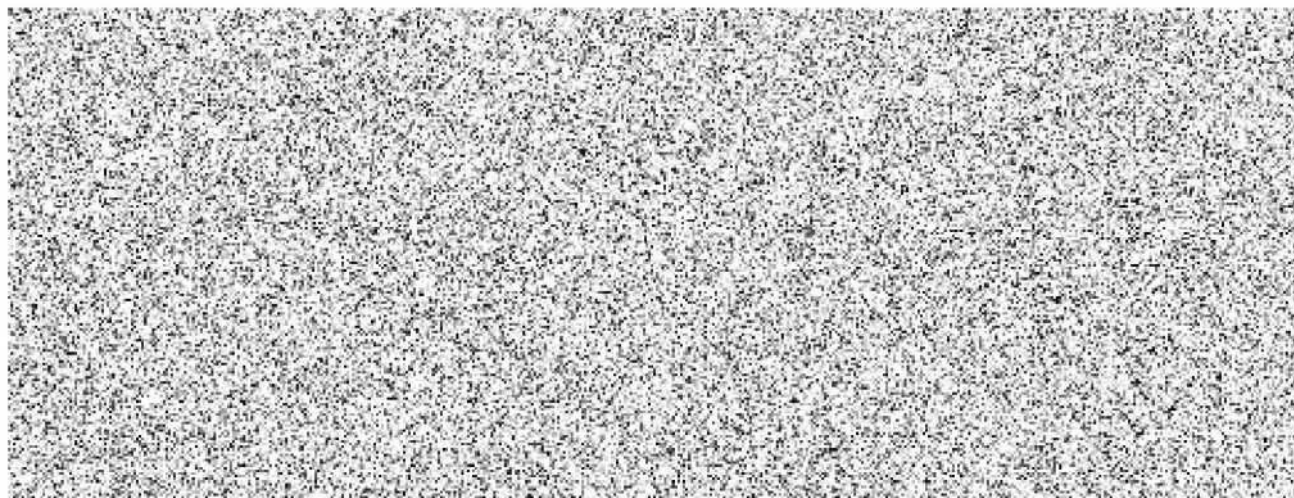
Věc: **Uzavření operačního programu *Životní prostředí***
(CCI 2007CZ161PO006) – návrh na uzavření

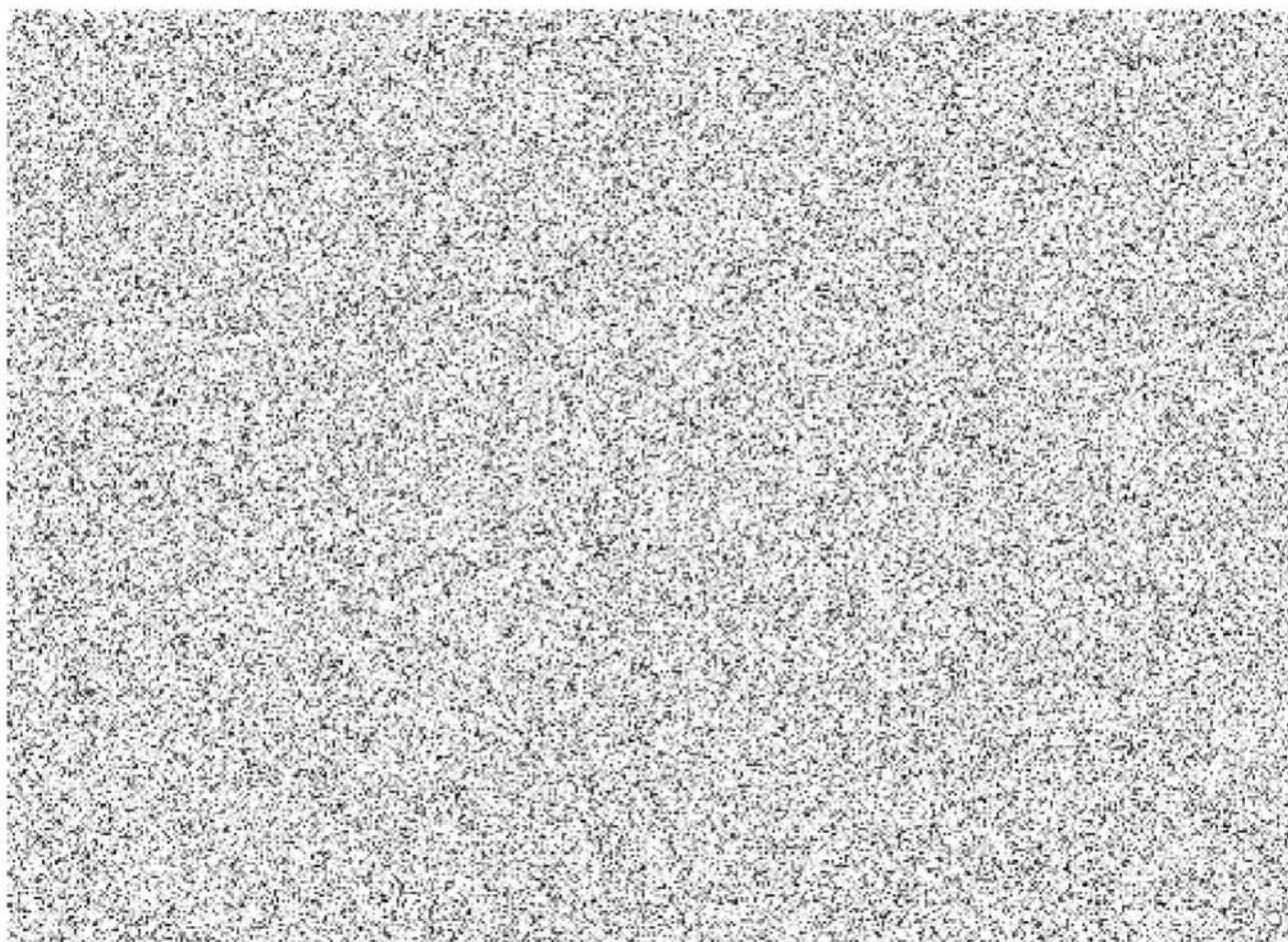
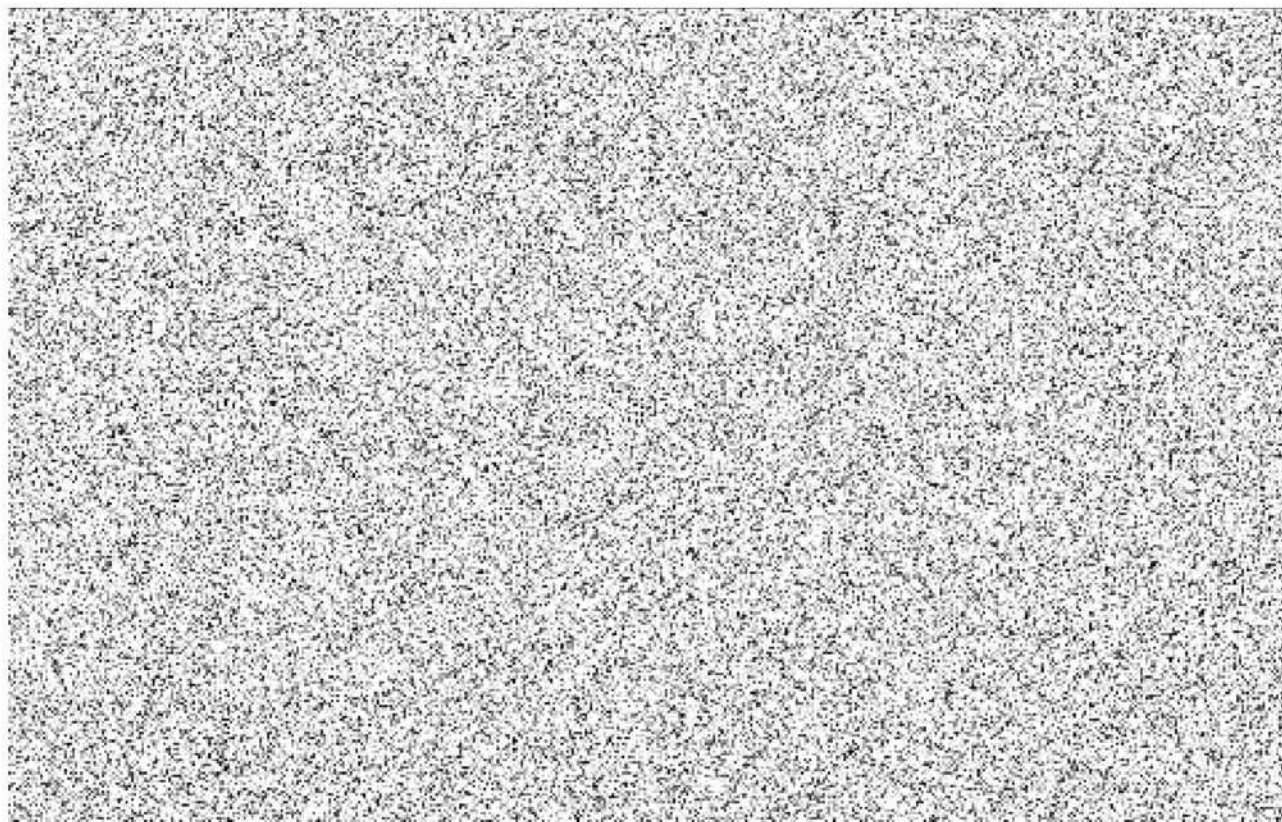
Reference: Závěrečná zpráva o provádění operačního programu, závěrečná kontrolní zpráva a prohlášení o uzavření a žádosti o závěrečnou platbu zaslané dne 29. března 2017 [ref. Ares(2017) 1681585, Ares(2017)1681294, Ares(2017)1681305, Ares(2017)1681286]
 Dopis s připomínkami Evropské komise ze dne 7. července 2017 [ref. Ares(2017)3426028]
 Odpověď orgánů České republiky ze dne 7. září 2017 [ref. Ares(2017)4365559]
 Odpověď certifikačního orgánu ze dne 13. listopadu 2017 [ref. Ares(2017) 5602444]
 Dopis s návrhem na předběžné uzavření od Evropské komise ze dne 18. prosince 2017 [ref. Ares(2017)6210152]
 Odpověď orgánů České republiky ze dne 2. února 2018 a z 5. února 2018 [ref. Ares(2018)635320, Ares(2018)635323 and Ares(2018)680339]

Veškerá korespondence by měla obsahovat odkazy a registrační čísla v pravém horním rohu tohoto dopisu.

Vaše Excellence,

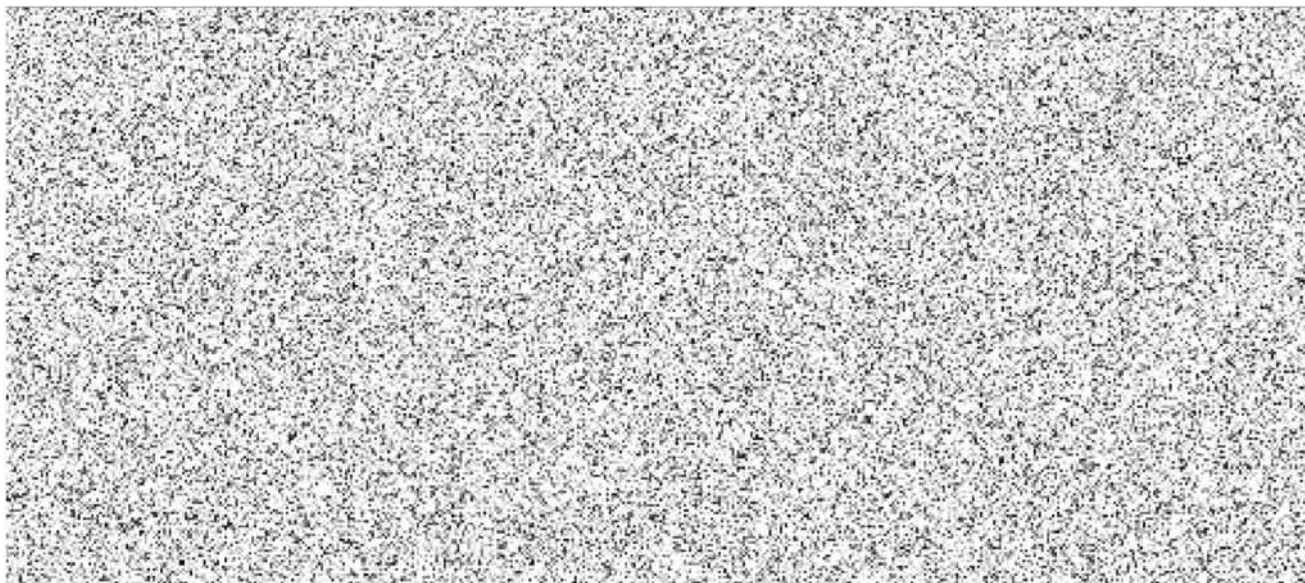
v souvislosti s žádostí o platbu konečného zůstatku týkající se operačního programu *Životní prostředí* (CCI č. 2007CZ161PO006), kterou zaslaly orgány České republiky prostřednictvím SFC FO 2007 dne 29. března 2017, si Vás dovoluji informovat o prvcích, které by podle informací dostupných útvarům Komise měly být základem pro uzavření (výpočet platby je uveden v příloze):





c) Probíhající vyšetřování úřadu OLAF

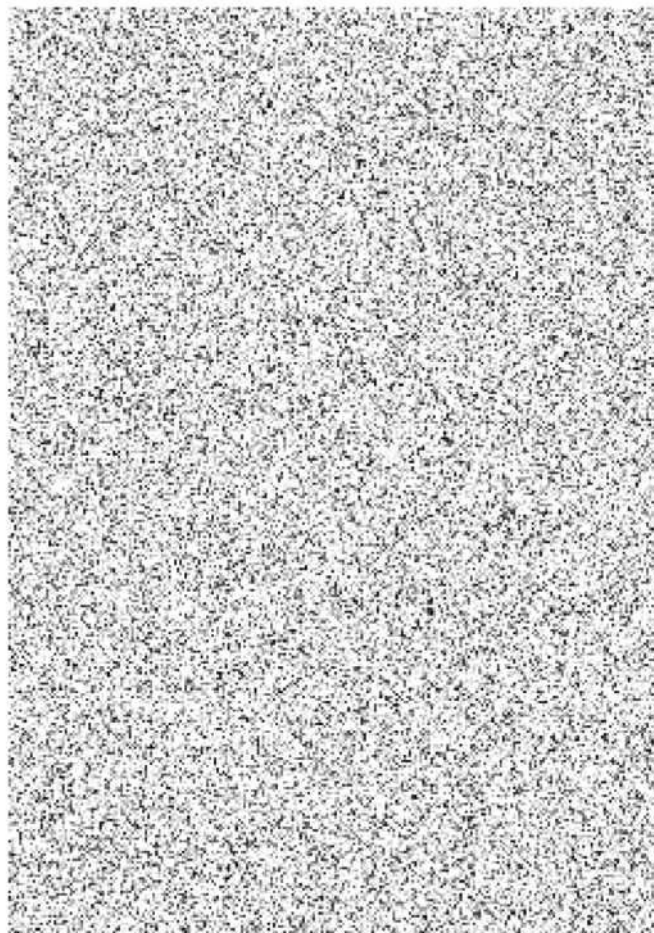
Částka výdajů, která je dotčena probíhajícím vyšetřováním úřadu OLAF, činí 3 559 385,52 EUR. Jelikož tato částka neměla žádný vliv na výši pomoci z FS, která měla být vyplacena, útvary Komise navrhly v návrhu na předběžné uzavření odečíst tuto částku od výkazu výdajů, což by v případě souhlasu České republiky umožnilo v dalším kroku plné uzavření programu (ref. Ares(2017) 6210152). Dopisy ze dne 2. února 2018 (ref. Ares(2018)635320, Ares(2018)635323) Česká republika přijala návrh Komise, což umožňuje útvarům Komise přikročit k plnému uzavření programu. Jak bylo dohodnuto s orgány České republiky, útvary Komise odečetly 3 559 385,52 EUR od vykázaných výdajů.



S úctou



Marc Lemaitre



li

